

## 1 ホームページの URL について

URLは <http://www.ドメイン名/> <http://ドメイン名/> の両方を利用いただけます。

※「ドメイン名」には、お申込みいただいたドメイン名 (nsknet.jp など) が入ります。

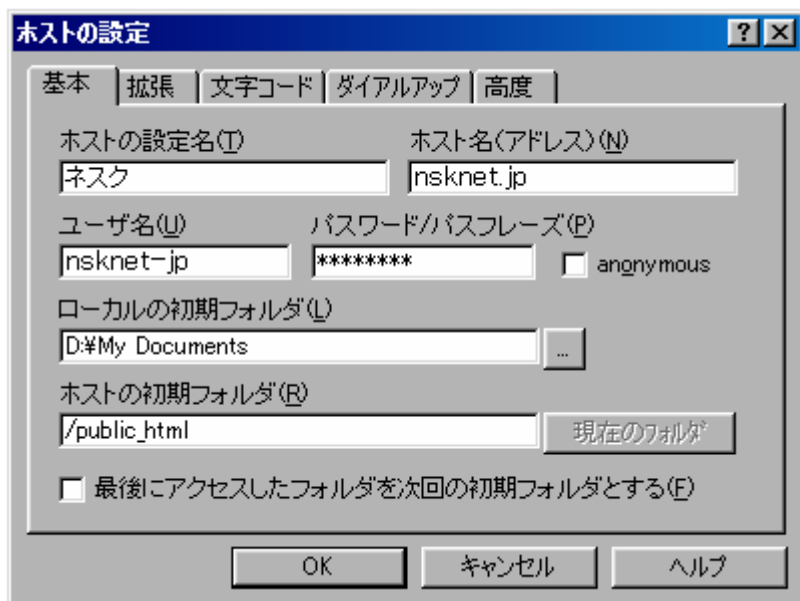
## 2 ホームページのアップロードについて

ホームページのアップロードの設定項目は以下の通りです。

|         |   |                                     |
|---------|---|-------------------------------------|
| ホストの設定名 | : | ご自由に設定してください                        |
| ホスト名    | : | ドメイン名 (例 <b>nsknet.jp</b> )         |
| ユーザ名    | : | FTP 用サーバアカウント (例 <b>nsknet-jp</b> ) |
| パスワード   | : | FTP 用パスワード                          |
| 初期フォルダ  | : | /public_html                        |

※FTP ソフトの設定は、別紙の「ネスク・レンタルサーバーサービス登録証」をご参照の上、次のように設定してください。

※FTP ソフトウェアの設定例 (FFFTP を利用した場合)



FFFTP から接続しますと下図のような画面が表示されます。(右側がサーバ側の情報となります。)



#### 【注意事項】

- すべてのホームページデータは必ず “public\_html” ディレクトリに アップロードしてください。
- <http://ドメイン名/>でアクセスされますと “public\_html” の中の “index.html” が参照されますのでトップページには必ずこのファイル名をご用意ください。
- bin dev ディレクトリがございますが、サーバがシステムで使用します。削除しないでください。
- access\_log ファイルはアクセスログを集計するために必要ですので間違っても消さないようご注意ください。
- 日本語のファイル名や空白文字を含むファイル名は使用しないでください。
- サーバ上では、ファイル名の太文字／小文字は別のファイルとして区別されます。

### 3 CGI プログラムについて

ネスクレンタルサーバーサービスでは CGI プログラムをご利用いただけます。

#### 【注意事項】

- ・ プログラムの拡張子には必ず .cgi を付けてください。(例:form.cgi,chat.cgi など)
  - ・ また、cgi プログラムは public\_html より下のディレクトリなら、どこに設置してもかまいません。
  - ・ プログラムが "public\_html/cgi/form.cgi" にある場合、URL パスは <http://ドメイン名/cgi/form.cgi> になります。(注:プログラムを置くディレクトリ名は "cgi-bin" 以外を使用してください。)
  - ・ シェルは開放していませんのでプログラムの動作確認等はあらかじめお客様の環境で確認されてからアップロードしてください。
  - ・ パーMISSIONの設定は、お客様側でFTPソフトを利用して、変更を行ってください。
- 

なお、form-mail プログラムがあらかじめインストールされておりますのでご利用ください。

設定方法:

```
<FORM ACTION="/cgi-bin/form-mail?あなたのメールアドレス" METHOD="post">
```

また、FORM から送信する場合は送信者のアドレスが必要になります。メールアドレスを入力する「INPUT TYPE」の NAME の指定は必ず、「NAME="FROM"」とするようお願いいたします。

---

また、以下におもなプログラムのパスを示します。

```
perl          /usr/local/bin/perl
sendmail      /usr/lib/sendmail
nkf           /usr/local/bin/nkf
```

### 4 カウンタの設置方法について

ホームページにカウンタを利用できるように、カウンタ CGI を用意しております。

色、枠の形、文字の形、大きさなどのデザインは変更が可能です。

#### 【注意事項】

設置するカウンターのファイル名には、登録証記載の“FTP 用サーバアカウント名”を付けてください。  
(例:ご利用のドメイン名が、nsknet.jp の場合は、nsknet-jp.dat となります。)

Count.cgi カウンターをご利用するためには以下の設定を行って下さい。

## 基本設定方法

カウンターを設定したい HTML ファイル に

`` と書いて下さい。

”sample.dat”とはカウントされた数字を保存するファイル名です。ファイル名は必ずご自分のメールアドレスを付けて下さい。

(例:ご自分の E メールアドレスが、xxxxxx@p2222.nsk.ne.jp の方は、xxxxxx.dat となります。)





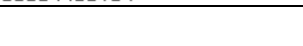
(例:レンタルサーバをご利用の場合、xxxxxx.com の方は、xxxxxx-com.dat となります。)

以上で基本的なカウンターは設定できます。(デフォルトは”スタイルA”です)

また、このカウンタープログラムには多くのオプションがあり、あなた独自でデザインしたカウンターを作ることが出来ます。次はこのオプションについての説明をいたします。

## スタイル

※カウンターのデザインは以下のスタイルAからEまでの 5 種類から選べます。

|         |   |   |
|---------|---|---|
| Style A |  | (digits/A)                                    |
| Style B |  | Borrowed from HTML-access counter. (digits/B) |
| Style C |  | designed by benjamin@pop3.oro.net (digits/C)  |
| Style D |  | (digits/D)                                    |
| Style E |  | (digits/E)                                    |

## オプションの設定方法

※オプションとオプションの間は必ず "&" を入れて下さい。

| パラメータ        | 機能                   | 内容   | 初期値                                   |
|--------------|----------------------|--|---------------------------------------|
| ft=X         | フレームの厚み              | フレームの厚みを指定出来ます。(0でフレーム無し、5以上で3Dのフレームが作れます。)  | ft=6                                  |
| frgb=R;G;B   | フレームカラー              | フレームカラーは "RGB(red/green/blue)" によって変えることができます。それぞれの値は 0 から 255 を指定して下さい。もし、ft 番号を指定して frgb を指定しなかった場合は初期値カラーが自動的に割り当てられます。<br>もし、frgb を指定して ft を指定しなかった場合、フレームの厚みは自動的に ft=5 に設定されます。 | frgb=x;x;x                            |
| md=X         | 最大桁数                 | 表示したいカウンターの桁数を指定出来ます。(5から10桁まで指定出来ます)からの桁には自動的に "0" が割り振られます。  | md=6                                  |
| pad=B        | パディングの取り消し           | pad=N で空桁を表示しなくなります。<br>(例:000123 -> 123)  | pad=N                                 |
| dd=A         | デジタルのデザイン            | 5種類(A, B, C, D, E)のデジタルデザイン(スタイル)を選択できます。<br>スタイルの項目を参照して下さい。(上記参照)  | dd=A                                  |
| sh=B         | デジタルカウンターの表示(ON、OFF) | デジタルカウンターの表示をするかしないか(ON、OFF)を選択できます。表示を "OFF" に選択してもカウンターは アクセス件数を記録しています。つまり、あなたのページのアクセス件数を記録ファイルには記録して ページには表示したくない時に使用します。<br>sh=Y (ON)、sh=N (OFF)                               | sh=Y                                  |
| df=data_file | カウンター件数の記録ファイル指定     | ここではカウンターの件数を記録しておくファイルを指定する事が出来ます。指定しない場合は df=random にします。なお、指定する場合は "必ず"ご自分のアカウント名をファイル名にして下さい。<br>(例: あなたのアカウント名.dat)   | df=random                             |
| incr=B       | カウント件数の記録をストップさせる    | このオプションはあなたのページのアクセス件数の記録を行わないでカウンターのみをディスプレイしたい時に使用します。<br>カウンターのデザインをチェックする時などには便利なオプションです。  | incr=T<br>カウントする<br>incr=F(not count) |
| negate=B     | カウンター文字色の反転          | カウンターの文字色を反転したい時に使用します。オプションは negate=Y と指定します。   | negate=F<br>反転しない                     |
| degrees=X    | カウンターをかたむけさせる        | このオプションを使用するとカウンターの向きを変えることができます。角度は 90, 180, 270 を指定出来ます。   | degrees=270                           |
| st=X         | Start Count          | カウンターに入る最初の数を指定するオプションです。(新規作成データ時のみ有効となります。)  | st=1                                  |
| reload=Y     | リロードでカウンタをアップするか     | ページリロード時にカウンタ値をアップするかしないかのオプションです。reload=Y でアップする、reload=N でアップしない。  | reload=Y                              |

以下に紹介してあるのはサンプルのカウンターデザインです。参考にしてご利用ください。

※以下サンプルソースの” sample.dat ” 部分は必ず ” ご契約メールアカウント名.dat ” と記入下さい。

#### サンプル 1



``

#### サンプル 2



``

#### サンプル 3



``

#### サンプル 4



``

#### サンプル 5



``

#### サンプル 6



``

#### サンプル 7



``

## 5 メール設定

メールソフトの設定は、「ネスク・レンタルサーバーサービス登録証」をご覧の上、次のように設定してください。

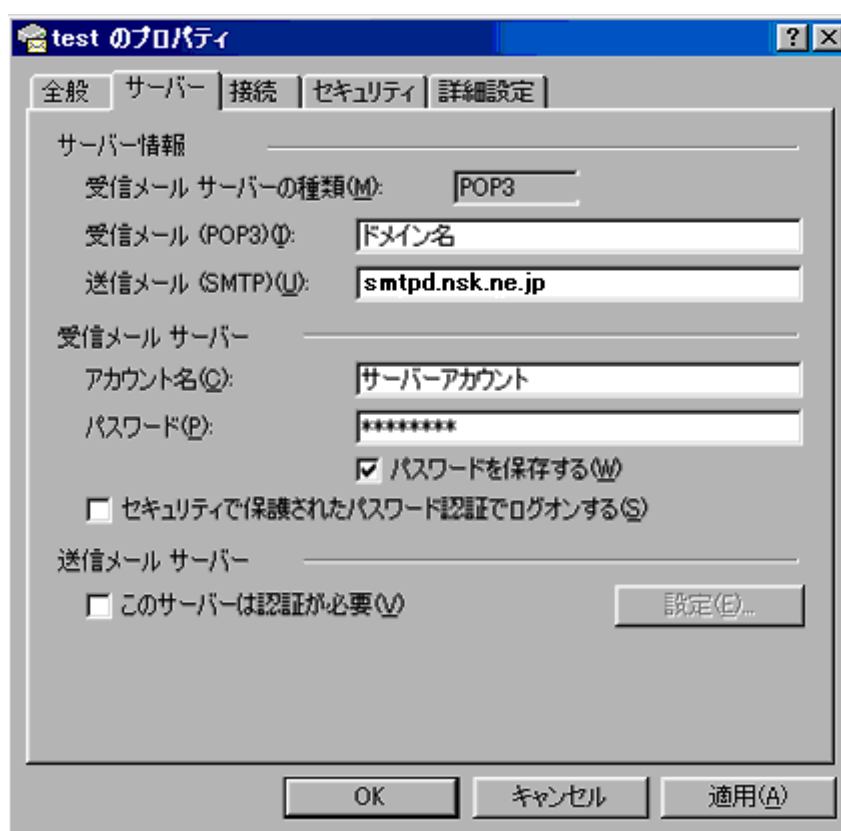
電子メールアドレス : メールアドレス (例 info@nsknet.jp)

アカウント名 : メール用サーバアカウント (例 info-nsknet-jp)

POP3サーバ : ドメイン名 (例 nsknet.jp)

SMTPサーバ : 送信サーバ (例 smtpd.nsk.ne.jp)

以下に、Microsoft Outlook Express の設定例を示します。



※smtpd.nsk.ne.jp 送信メールサーバはサブミッションポート(587 番ポート)での送信も可能です。

お客様のご利用インターネット接続環境によっては、弊社送信メールサーバへの接続が制限される場合がございます(※Outbound Port25 Blocking)。

その場合はメールソフトに SMTP 認証の設定及びサブミッションポートの設定を行うことで、従来通り送信メールサーバをご利用いただくことが可能です。

#### SMTP 認証及びサブミッションポート設定方法(Outlook Express 設定例)

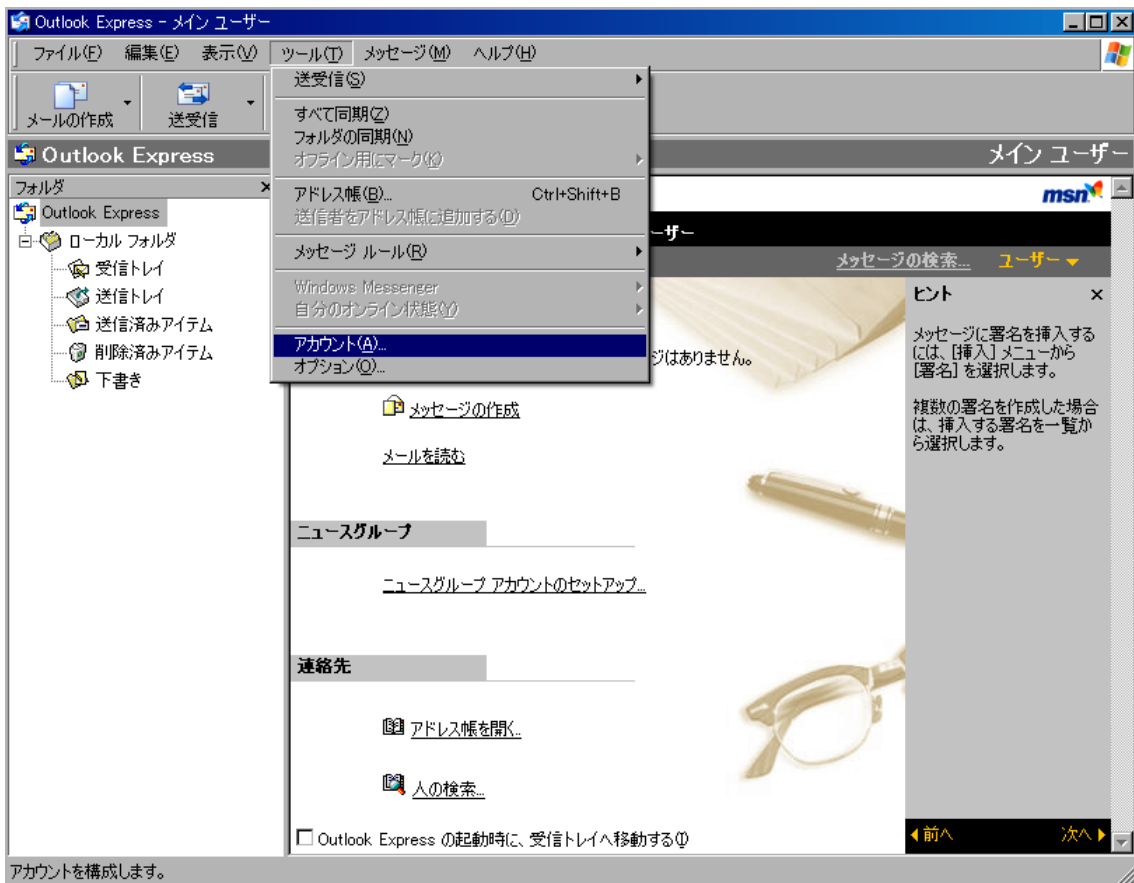
- A. お客様側でメール初期パスワードを変更していない場合 9 ページへ
- B. お客様側でメール初期パスワードを変更している場合 10 ページへ

※Outbound Port25 Blocking SMTP 拡大型のウイルスに感染した PC からウイルスメールや迷惑メールなどが送信されることなどを防止するために、プロバイダ側で許可した特定のサーバ以外の SMTP(通常使用される TCP ポートの 25 番)の送信をブロックするというセキュリティ対策。

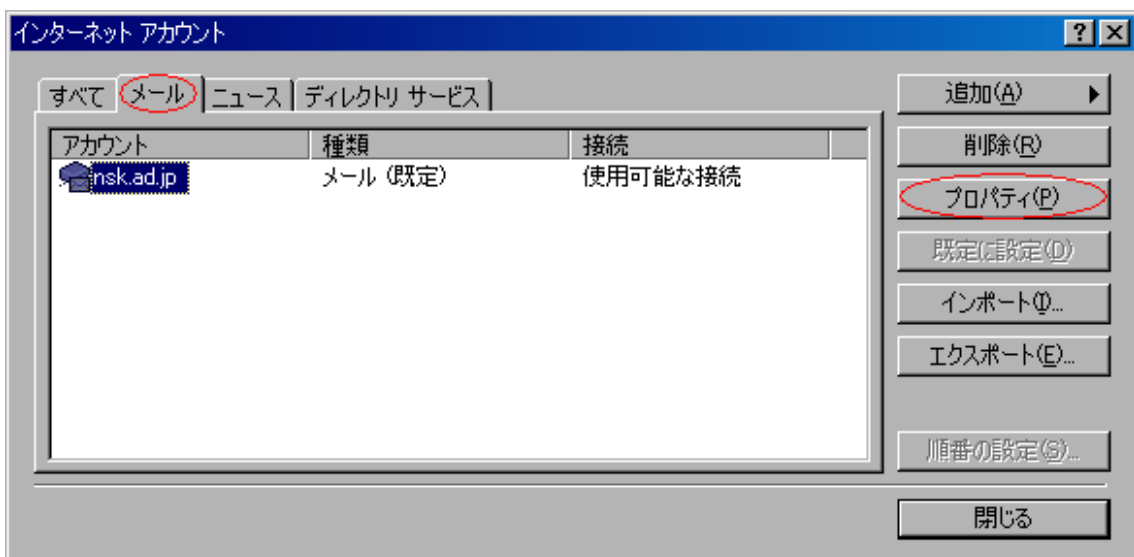
## A.お客様側でメール初期パスワードを変更していない場合

(メールパスワードを変更している場合は先に 11 ページの作業を行ってください)

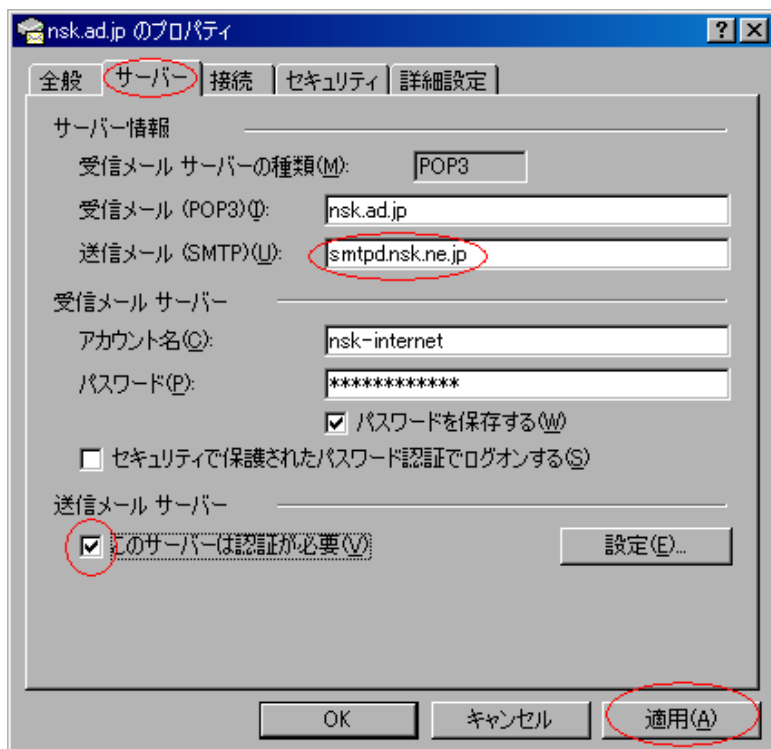
- ・Outlook Express を起動し、メニューのツールからアカウントをクリックします。



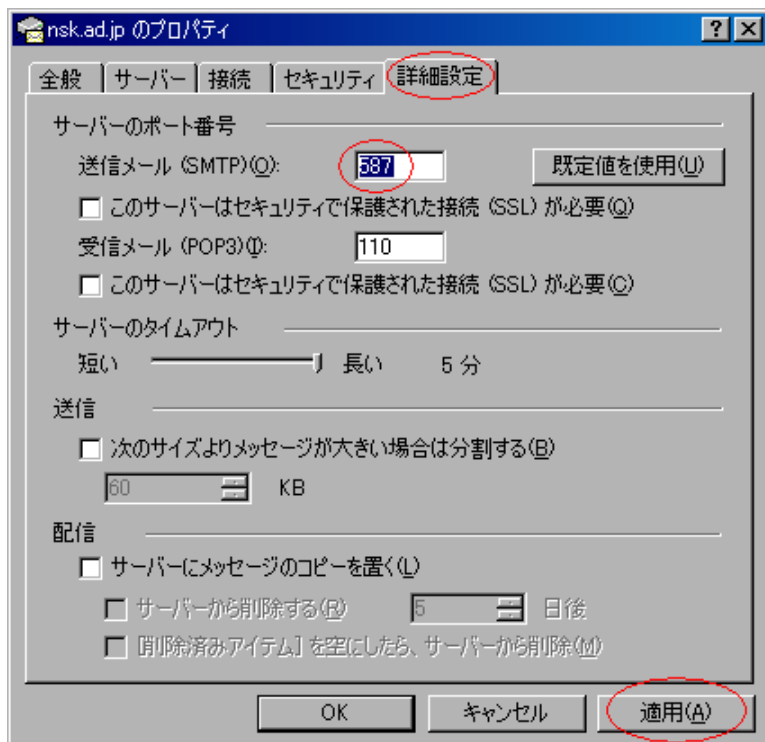
- ・インターネットアカウントの画面でメールタブをクリックし、該当のアカウントを選びプロパティボタンをクリックします。



・アカウントのプロパティ画面ではサーバタブをクリックし、「送信メール(SMTP)(U)」の入力欄に「smtpd.nsk.ne.jp」と入力します。送信メールサーバー欄の「このサーバーは認証が必要」にチェックをいれ、適用ボタンをクリックします。



・次に詳細設定タブをクリックし、サーバーのポート番号の「送信メール(SMTP)(Q)」入力欄のポート番号を初期値 25 から 587 に変更し、適用ボタンをクリックします。



1 台のパソコンに複数のネスクレンタルサーバーサービス用メールアカウントを設定している場合は、全てのアカウントに同じ設定を行ってください。

・設定は以上です。OK ボタンをクリックしてプロパティ画面を閉じてください。

## B.お客様側でメール初期パスワードを変更している場合

SMTP 認証送信を行うには、レンタルサーバー専用マイネスクより、パスワードの再設定が必要となります。

### 【メールパスワードの更新方法】

- ・ブラウザソフトを開き、URL アドレス欄に [https://www.nsk.ad.jp/n\\_mvnsk/](https://www.nsk.ad.jp/n_mvnsk/) を入力し、Enter キーを押してください。
- ・画面が下図のように切り替わりますので、「ドメイン名」、「メールアカウント」、「現在のメールパスワード」を入力して、「ログイン」ボタンを押してください。

**マイネスク**

一般用マイネスク >> **レンタルサーバー専用マイネスク >>**

レンタルサーバー専用マイネスク  
各項目を入力してログインしてください。

|          |                          |      |
|----------|--------------------------|------|
| ドメイン名    | <input type="text"/>     | (半角) |
| メールアカウント | <input type="text"/>     | (半角) |
| メールパスワード | <input type="password"/> | (半角) |

**ログイン▶**    リセット▶

- ・ 「E メールパスワード変更」をクリックします。

マイネスクトップ    Eメールの転送  
着信拒否設定    **Eメール  
パスワード変更**    ログアウト

Eメールパスワードの変更画面で「現在のメールパスワード」入力欄には現在のパスワード(お客様が変更後のパスワード)を入力し「新しいパスワード」、「新しいパスワード(確認)」入力欄には、同様に現在のパスワードを入力して下さい。入力後は変更ボタンをクリックして下さい。

## Eメール パスワード変更

このページでは、Eメールのパスワードが変更できます。

現在のパスワード

新しいパスワード

再度、新しいパスワード

を入力して「変更」をクリックして下さい。

### 【注意】

パスワードは、6文字以上の英字と数字の混在が必要です。

Eメールソフトでパスワードを保存している場合は、新しいパスワードに変更して下さい。

|              |                               |
|--------------|-------------------------------|
| メールアドレス      | (例)mynsk                      |
| 現在のパスワード     | <input type="password"/> (半角) |
| 新しいパスワード     | <input type="password"/> (半角) |
| 新しいパスワード(確認) | <input type="password"/> (半角) |

変更が成功した場合は下記のように「パスワードを変更しました。」のメッセージが表示されます。

パスワードを変更しました。

|              |                               |
|--------------|-------------------------------|
| メールアドレス      | (例)mynsk                      |
| 現在のパスワード     | <input type="password"/> (半角) |
| 新しいパスワード     | <input type="password"/> (半角) |
| 新しいパスワード(確認) | <input type="password"/> (半角) |

1 台のパソコンで複数のネスクレンタルサーバー用メールアドレスを設定している場合は、全てのアカウントに同じ設定を行ってください。

以上でBの設定は終了です。次にAの設定を行ってください。

## 6 マイネスクの利用法

ネスクレンタルサーバーサービスでは、下記の設定・変更などをネスクのホームページ上の「マイネスク」から行うことができます。

1. 管理者(FTP)パスワード変更(管理者機能)、Eメールパスワード変更
2. 管理者へのメール転送・着信拒否設定(管理者機能)
3. Eメールの転送・着信拒否設定
4. ディスクスペースの利用状況表示 (管理者機能)
5. ドメイン情報表示 (管理者機能)
6. 新規ユーザ作成 (管理者機能)
7. ユーザパスワード初期化 (管理者機能)
8. ユーザ削除 (管理者機能)

※ 実際に設定情報の変更を行いたいアカウント情報にてマイネスクにログインしてください。

※ 管理者機能は、「FTP サーバアカウント」(管理者用のログイン情報)を入力して、ログインした場合のみ表示されます。

### 【利用方法】

- ・ URL: [https://www.nsk.ad.jp/n\\_mynsk/](https://www.nsk.ad.jp/n_mynsk/) をブラウザから開き、「レンタルサーバー専用マイネスク」ボタンをクリックしてください。
- ・ 画面が下図のように切り替わりますので、「ドメイン名」、「サーバアカウント」、「メールパスワード」を入力して、「ログイン」ボタンを押してください。例:ドメイン名が nsknet.jp の場合。

**マイネスク**

一般用マイネスク >> **レンタルサーバー専用マイネスク >>**

レンタルサーバー専用マイネスク  
各項目を入力してログインしてください。

|          |                          |      |
|----------|--------------------------|------|
| ドメイン名    | <input type="text"/>     | (半角) |
| メールアカウント | <input type="text"/>     | (半角) |
| パスワード    | <input type="password"/> | (半角) |

**ログイン** ▶    リセット ▶

## 6.1 管理者(FTP)パスワード変更(管理者機能)

パスワードは、6文字以上の英字と数字の混在が必要です。

パスワード例 12345f・・・変更可能 a12345・・・変更可能

abcdef・・・変更不可能 123456・・・変更不可能

### レンタルサーバ (管理者画面)

ログイン情報:(例)mysnk-nsknet-jp

|           |              |                 |                             |
|-----------|--------------|-----------------|-----------------------------|
| マイネストップ   | ドメイン情報表示     | ディスクスペースの利用状況表示 | 管理者へのメール転送<br>着信拒否設定        |
| 新規ユーザ作成   | ユーザ削除        | ユーザパスワード初期化     | <b>管理者(FTP)<br/>パスワード変更</b> |
| ホームページ検索  | ホームページアクセス制限 | メール送信監視設定       | メール送信監視者設定                  |
| メールマガジン管理 | ログアウト        |                 |                             |

### 管理者(FTP)パスワード変更

このページでは、管理者、ホームページ登録(FTP)用のパスワードが変更できます。

を入力して「変更」をクリックして下さい。

#### 【注意】

パスワードは、6文字以上の英字と数字の混在が必要です。

FTPソフトでパスワードを保存している場合は、新しいパスワードに変更してください。

|              |                           |
|--------------|---------------------------|
| サーバーアカウント    | (例)mysnk-nsknet-jp        |
| 現在のパスワード     | <input type="text"/> (半角) |
| 新しいパスワード     | <input type="text"/> (半角) |
| 新しいパスワード(確認) | <input type="text"/> (半角) |

## 6.2 E メールパスワード変更

・ブラウザソフトを開き、URL アドレス欄に [https://www.nsk.ad.jp/n\\_mvnsk/](https://www.nsk.ad.jp/n_mvnsk/) を入力し、Enter キーを押してください。

- ・画面が下図のように切り替わりますので、「ドメイン名」、「メールアカウント」、「現在のメールパスワード」を入力して、「ログイン」ボタンを押してください。

**マイネスク**

一般用マイネスク >> **レンタルサーバー専用マイネスク >>**

レンタルサーバー専用マイネスク  
各項目を入力してログインしてください。

|          |                      |      |
|----------|----------------------|------|
| ドメイン名    | <input type="text"/> | (半角) |
| メールアカウント | <input type="text"/> | (半角) |
| メールパスワード | <input type="text"/> | (半角) |

**ログイン▶**    リセット▶

- ・「E メールパスワード変更」をクリックします。

マイネスクトップ    Eメールの転送 着信拒否設定    **Eメールパスワード変更**    ログアウト

Eメールパスワードの変更画面で「現在のメールアドレス」入力欄には現在のパスワード(お客様が変更後のパスワード)を入力し「新しいパスワード」、「新しいパスワード(確認)」入力欄には、同様に現在のパスワードを入力して下さい。入力後は変更ボタンをクリックして下さい。

## Eメール パスワード変更

このページでは、Eメールのパスワードが変更できます。

現在のパスワード

新しいパスワード

再度、新しいパスワード

を入力して「変更」をクリックして下さい。

### 【注意】

パスワードは、6文字以上の英字と数字の混在が必要です。

Eメールソフトでパスワードを保存している場合は、新しいパスワードに変更して下さい。

|              |                               |
|--------------|-------------------------------|
| メールアドレス      | (例)mynsk                      |
| 現在のパスワード     | <input type="password"/> (半角) |
| 新しいパスワード     | <input type="password"/> (半角) |
| 新しいパスワード(確認) | <input type="password"/> (半角) |

変更が成功した場合は下記のように「パスワードを変更しました。」のメッセージが表示されます。

パスワードを変更しました。

|              |                               |
|--------------|-------------------------------|
| メールアドレス      | (例)mynsk                      |
| 現在のパスワード     | <input type="password"/> (半角) |
| 新しいパスワード     | <input type="password"/> (半角) |
| 新しいパスワード(確認) | <input type="password"/> (半角) |

### 6.3 Eメールの転送・着信拒否設定

自分のメールアドレスへ届いたメールを、別のEメールアドレスに転送する設定と、その解除ができます。

自分のメールアドレスへ届く迷惑メール等を、着信拒否する設定と、その解除ができます。

## 6.4 ディスクスペースの利用状況表示（管理者機能）

お客様のドメインの WWW 領域(ホームページ)の使用状況を確認できます。

|           |              |                        |                      |
|-----------|--------------|------------------------|----------------------|
| マイネストップ   | ドメイン情報表示     | <b>ディスクスペースの利用状況表示</b> | 管理者へのメール転送<br>着信拒否設定 |
| 新規ユーザ作成   | ユーザ削除        | ユーザパスワード初期化            | 管理者(FTP)<br>パスワード変更  |
| ホームページ検索  | ホームページアクセス制限 | メール送信監視設定              | メール送信監視者設定           |
| メールマガジン管理 | ログアウト        |                        |                      |

### ディスクスペースの利用状況表示

1024000 Kbyte 中 1000594 Kbyte を使用しています。

このページでは、ご自分のWWW領域(ホームページ)の使用状況を確認できます。

## 6.5 ドメイン情報表示（管理者機能）

お客様のドメイン情報を表示します。

### ドメイン情報表示

|         |                 |                           |
|---------|-----------------|---------------------------|
| 最大ユーザー数 |                 | 200                       |
| 登録ユーザー数 |                 | 200                       |
| 管理者     |                 | (例)mynsk-nsknet-jp        |
| ユーザ番号   | メールアカウント        | サーバアカウント                  |
| ユーザ(1)  | (例)mynsk-office | (例)mynsk-office-nsknet-jp |
| ユーザ(2)  | (例)mynsk-info   | (例)mynsk-info-nsknet-jp   |
| ユーザ(3)  | (例)mynsk-suport | (例)mynsk-suport-nsknet-jp |
| ユーザ(4)  | (例)mynsk-user   | (例)mynsk-user-nsknet-jp   |
| ユーザ(5)  | (例)mynsk-eigyo  | (例)mynsk-eigyo-nsknet-jp  |
| ユーザ(6)  | (例)mynsk-soumu  | (例)mynsk-soumu-nsknet-jp  |
| ユーザ(7)  |                 |                           |
| ユーザ(8)  |                 |                           |
| ユーザ(9)  |                 |                           |
| ユーザ(10) |                 |                           |

最大ユーザー数: ご契約内容により異なります。最大ユーザー数を超過してメールアドレスを追加する場合は、別途弊社までお申込ください。

登録ユーザー数: 現在のメールアドレスの数です。

管理者: FTP 用のサーバアカウントが表示されます。

ユーザ: 現在登録されているメールアドレスのアカウント一覧が表示されます。

## 6.6 新規ユーザ作成 (管理者機能)

メールアドレスをホームページ上から追加することが出来ます。

希望するアカウント名と、パスワードを入力して、「新規ユーザ作成」ボタンをクリックしてください。

なお、パスワードは画面上には表示されませんので、必ずメモをとるなどしてください。

### 新規ユーザ作成@管理者メニュー

|           |  |
|-----------|--|
| アカウント名    | <input type="text" value="mynsk-office"/> @nsknet.jp |
| パスワード     | <input type="password" value="●●●●●●"/> (半角)         |
| パスワード(確認) | <input type="password" value="●●●●●●"/> (半角)         |

新規ユーザー作成

クリア

新規ユーザ作成を行ないます

#### 【注意】

パスワードは、6文字以上の英字と数字の混在が必要です。

- 登録ユーザ数が、最大ユーザ数を超えてメールアドレスを追加することは出来ません。追加する場合は、別途弊社までお申込ください。
- 登録が完了すると、下記のような新規登録情報が表示されます。メールを利用する際に必要な情報となりますので、必ずプリントアウトするか、メモを取ってください。

### 新規ユーザ作成@管理者メニュー

| 新規登録情報         |                           |
|----------------|---------------------------|
| メールアドレス        | (例)mynsk-office@nsknet.jp |
| pop サーバ名       | ご契約ドメイン名                  |
| サーバアカウント       | (例)mynsk-office-nsknet-jp |
| 送信メールサーバ(smtp) | smtpd.nsk.ne.jp           |

**新規ユーザを作成しました。**

|           |                                 |
|-----------|---------------------------------|
| アカウント名    | <input type="text"/> @nsknet.jp |
| パスワード     | <input type="password"/> (半角)   |
| パスワード(確認) | <input type="password"/> (半角)   |

新規ユーザー作成

クリア

新規ユーザ作成を行ないます

## 6.7 ユーザパスワード初期化（管理者機能）

パスワード変更を行って、パスワードが分からなくなった場合などに、パスワードの初期化（登録時の状態に戻す）を行えます。アカウント名を入力して、「アカウント名」をクリックしてください。

このページでは、ユーザのパスワードを初期することが出来ます。

### ユーザパスワード初期化@管理者メニュー

|        |                      |      |
|--------|----------------------|------|
| アカウント名 | <input type="text"/> | (半角) |
|--------|----------------------|------|

パスワード初期化

クリア

パスワード初期化を行ないます。

このページでは、ユーザのパスワードを初期(登録時)の状態に戻すことが出来ます。

アカウント名にパスワードの初期化を行ないたいユーザ名を入力し

「パスワード初期化」をクリックして下さい。

## 6.8 ユーザ削除（管理者機能）

メールアドレスを削除することが出来ます。削除したいメールアドレスのアカウント名を入力して、「ユーザ削除」ボタンを押してください。

### ユーザ削除@管理者メニュー

|        |                      |      |
|--------|----------------------|------|
| アカウント名 | <input type="text"/> | (半角) |
|--------|----------------------|------|

ユーザ削除

クリア

既存ユーザ削除を行ないます。

## 7 ホームページ検索

### 7.1 設定

#### 1. ログイン

全文検索を利用するためには、マイネスク([https://www.nsk.ad.jp/n\\_mynsk/](https://www.nsk.ad.jp/n_mynsk/))の「レンタルサーバー専用マイネスク」よりログインして設定を行う必要があります。

ログインが完了したら「ホームページ検索」をクリックしてください。

|           |              |                 |                      |
|-----------|--------------|-----------------|----------------------|
| マイネスクトップ  | ドメイン情報表示     | ディスクスペースの利用状況表示 | 管理者へのメール転送<br>着信拒否設定 |
| 新規ユーザ作成   | ユーザ削除        | ユーザパスワード初期化     | 管理者(FTP)<br>パスワード変更  |
| ホームページ検索  | ホームページアクセス制限 | メール送信監視設定       | メール送信監視者設定           |
| メールマガジン管理 | ログアウト        |                 |                      |

## 2. 検索用フォームの設定

下図の画面が表示されます。

このページでは検索結果を表示する画面の HTML を生成します。

設定に問題が無ければ「送信」ボタンを押してください。

検索設定画面 - Microsoft Internet Explorer

アドレス(D) http://web.nsk.ne.jp/search/index.php3

ドメイン nihonkainet.com

|           |                                   |                               |      |
|-----------|-----------------------------------|-------------------------------|------|
| 最終データ更新日付 | 2001/12/03 16:32:13               | 検索データ最終更新日付                   | 60文字 |
| 検索開始URL   | http://www.nihonkainet.com/ URL確認 | 検索データ最終更新日付                   | 80文字 |
| タイトル      | www.nihonkainet.com               | 検索データ最終更新日付                   | 80文字 |
| 戻りURL     | http://www.nihonkainet.com/ URL確認 | 検索データ最終更新日付                   | 80文字 |
| 戻りコメント    | HOME!?                            | 検索データ最終更新日付                   | 80文字 |
| スタイル      | スタイル                              | [style01] [style02] [style03] |      |

送信 キャンセル

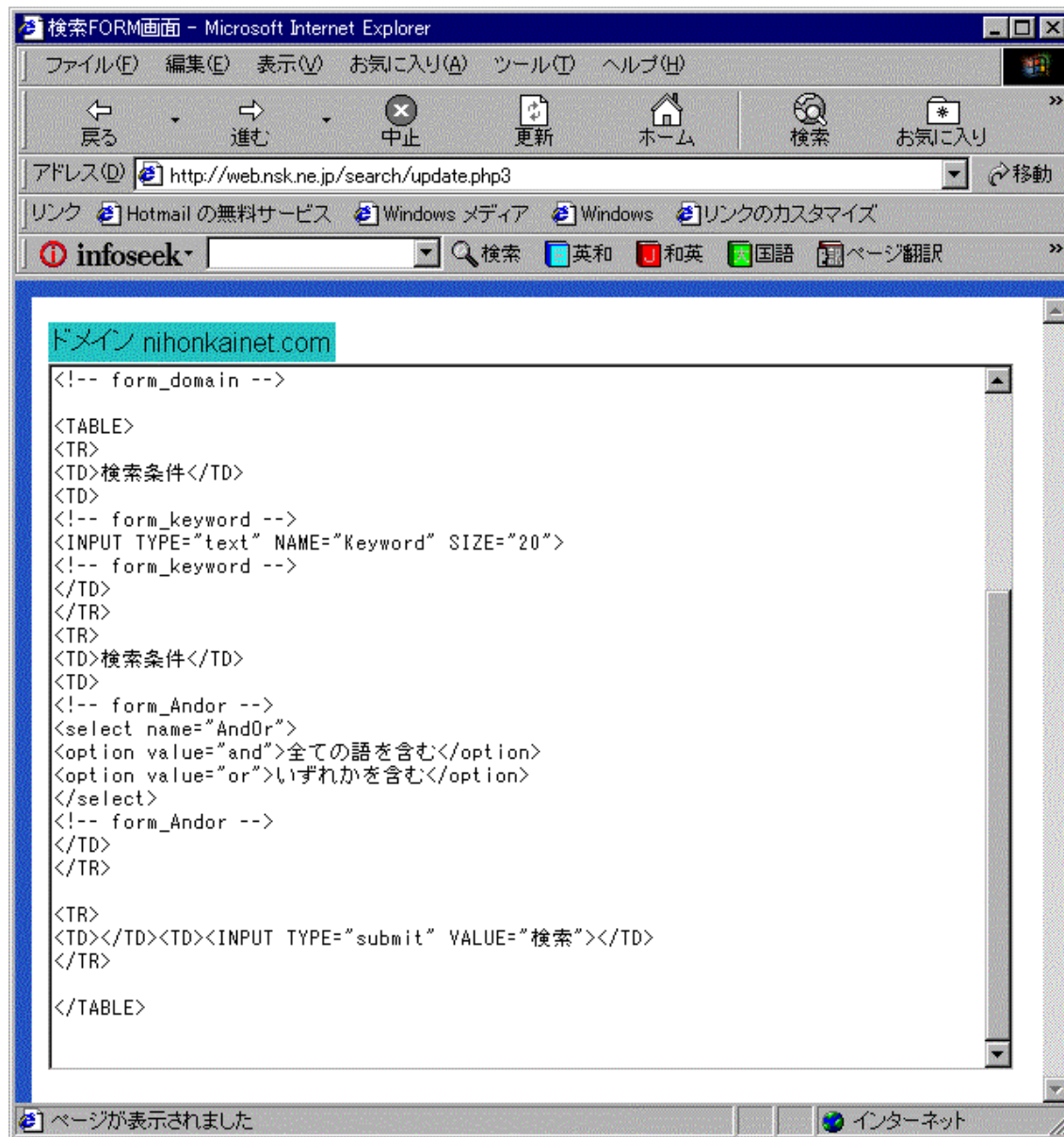
ページが表示されました インターネット

- ・ 最終データ更新日付  
サーバー上で検索情報を収集、更新した日付を表示します。入力する必要はありません。
- ・ 検索開始 URL  
検索情報の収集を開始する URL を設定します。通常は自動的に設定されますので入力する必要はありません。検索位置を変更したい場合のみ入力してください。（例：  
http://www.nihonkainet.com/sample/ ）
- ・ タイトル  
初期設定ではサイトのドメイン名が表示されます。
- ・ 戻り URL  
検索結果を表示する画面で「戻る」ボタンを押したときにジャンプする URL を指定します。通常はサイトのトップページが自動的に設定されますので入力する必要はありません。
- ・ 戻りコメント  
「戻る」ボタンに表示するメッセージを設定します。初期設定では「HOME!？」と入力されています。
- ・ スタイル  
検索結果画面のデザインを選択します。右側の[style1][style2][style3]をクリックするとサンプルが表示されます。

### 3. 検索用フォームの表示

「送信」ボタンを押すと検索用フォームの HTML が表示されます。

ホームページの任意の場所に貼り付けて使用してください。

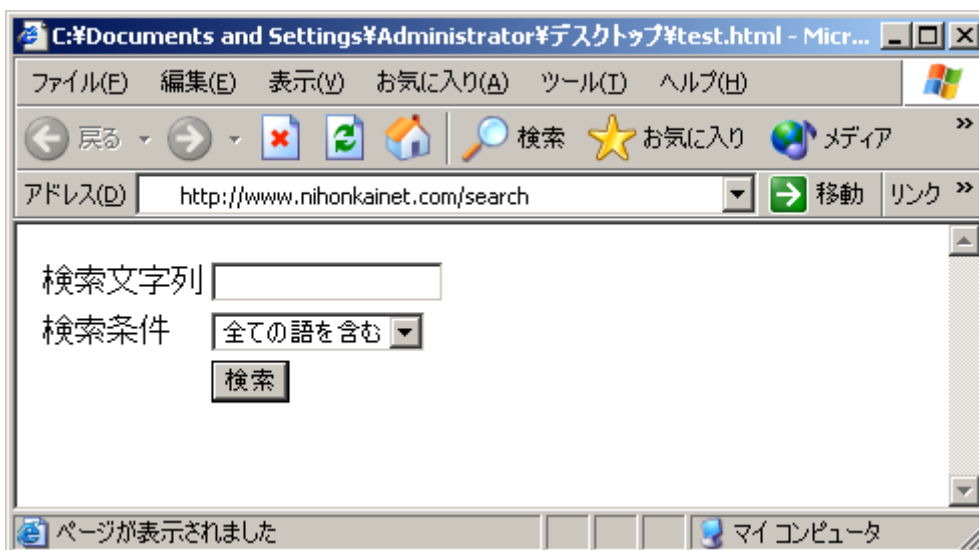


## 7.2 検索

### 1. 検索条件入力ページ

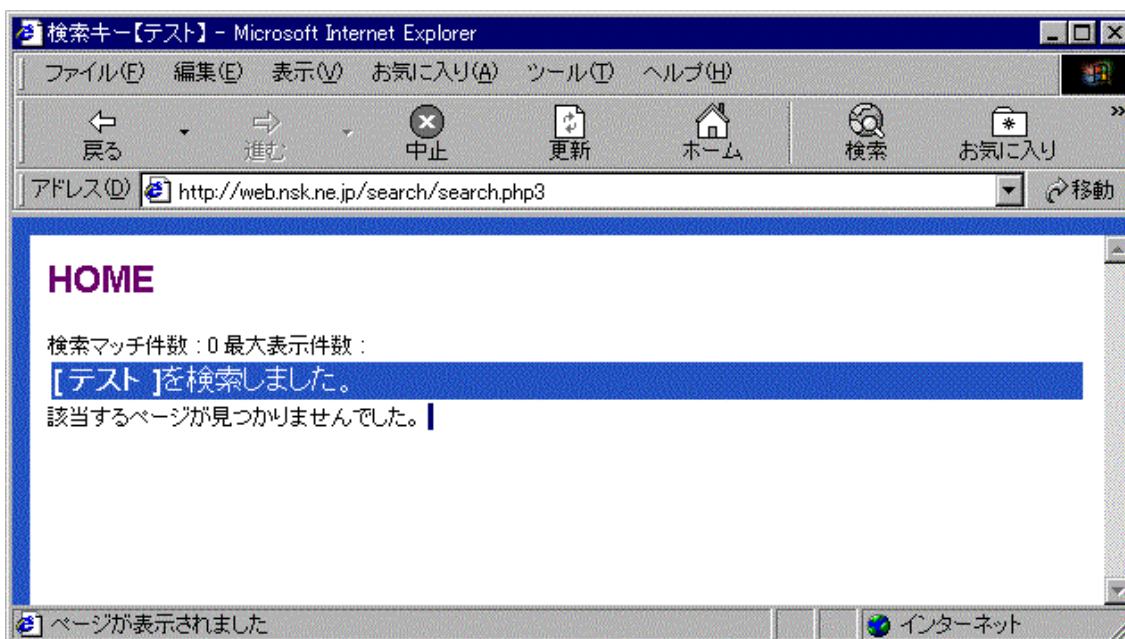
1.3 で表示されたフォームを記述したページへアクセスします。

検索文字列と、検索条件を指定し、「検索」ボタンを押します。



### 2. 検索結果ページ

「検索」ボタンを押すと検索結果が表示されます。



## 8 ホームページアクセス制限

### 8.1 マイネスクへのログイン

マイネスク([https://www.nsk.ad.jp/n\\_mynsk/](https://www.nsk.ad.jp/n_mynsk/))の「レンタルサーバー専用マイネスク」よりログインしてください。

|           |              |                 |                  |
|-----------|--------------|-----------------|------------------|
| マイネスクトップ  | ドメイン情報表示     | ディスクスペースの利用状況表示 | Eメールの転送着信拒否設定    |
| 新規ユーザ作成   | ユーザ削除        | ユーザパスワード初期化     | 自身のEメール等のパスワード変更 |
| ホームページ検索  | ホームページアクセス制限 | メール送信監視設定       | メール送信監視者設定       |
| メールマガジン管理 | ログアウト        |                 |                  |

「ホームページアクセス制限」をクリックすると、下記の画面が表示されます。

## ホームページアクセス制限

ホームページのアクセス制限を設定します。

|        |           |
|--------|-----------|
| 新規設定   |           |
| ディレクトリ | ※ 選択して下さい |
| タイトル   |           |

新規作成

|        |           |
|--------|-----------|
| 設定変更   |           |
| ディレクトリ | ※ 選択して下さい |

変更・追加

解除

※ アクセス制限を設定できるディレクトリは public\_html/以下のディレクトリとなります。

※ 最初はアクセス制限の設定がされていないので、「設定変更」のディレクトリは空です。

## 8.2 アクセス制限の設定

1. 「ディレクトリ」から、制限をかけたいディレクトリを選択します。
2. アクセス制限をかけるディレクトリにアクセスする際表示されるメッセージを「タイトル」欄に入力します。
3. 「新規作成」ボタンを押します。

### ホームページアクセス制限

ホームページのアクセス制限を設定します。

|        |                  |
|--------|------------------|
| 新規設定   |                  |
| ディレクトリ | public_html/test |
| タイトル   | 制限のあるページ         |

新規作成

|        |           |
|--------|-----------|
| 設定変更   |           |
| ディレクトリ | ※ 選択して下さい |

変更・追加

解除

次の画面が表示されますので、閲覧を許可するユーザ名とパスワードを入力し「追加」ボタンを押します。  
※ユーザー名には英数字以外利用できません。

## ホームページアクセス制限

ホームページのアクセス制限を設定します。

現在の設定内容

|        |                  |
|--------|------------------|
| ディレクトリ | public_html/test |
| タイトル   | 制限のあるページ         |

新規許可ユーザ追加

|       |                                       |
|-------|---------------------------------------|
| ユーザ名  | <input type="text" value="nsk"/>      |
| パスワード | <input type="password" value="●●●●"/> |

追加

アクセス制御 ユーザの解除

解除

タイトル変更

|      |                      |
|------|----------------------|
| タイトル | <input type="text"/> |
|------|----------------------|

変更

6. 次の画面が表示されます。

## ホームページアクセス制限

ホームページのアクセス制限を設定します。

ユーザ nskを追加しました。

現在の設定内容

|        |                  |
|--------|------------------|
| ディレクトリ | public_html/test |
| タイトル   | 制限のあるページ         |

新規許可ユーザ追加

|       |                          |
|-------|--------------------------|
| ユーザ名  | <input type="text"/>     |
| パスワード | <input type="password"/> |

追加

アクセス制御 ユーザの解除

|        |                              |
|--------|------------------------------|
| ユーザ(1) | <input type="checkbox"/> nsk |
|--------|------------------------------|

解除

タイトル変更

|      |                      |
|------|----------------------|
| タイトル | <input type="text"/> |
|------|----------------------|

変更

### 8.3 設定の変更

「タイトル」変更、許可するユーザの追加、許可するユーザの削除が行えます。

1. 「設定変更」の項目から変更を行うディレクトリを選択し、「変更・追加」ボタンを押します。

## ホームページアクセス制限

ホームページのアクセス制限を設定します。

|        |           |
|--------|-----------|
| 新規設定   |           |
| ディレクトリ | ※ 選択して下さい |
| タイトル   |           |

新規作成

|        |                  |
|--------|------------------|
| 設定変更   |                  |
| ディレクトリ | public_html/test |

変更・追加

解除

2. 次の画面が表示され、以下の設定変更を行えます。

- ユーザの追加 ユーザ名とパスワードを入力し、「追加」ボタンを押してください。
- ユーザの解除 解除するユーザのチェックボックスにチェックを入れ、「解除」ボタンを押してください。
- タイトル変更 タイトルを書換え「変更」ボタンを押してください。

## ホームページアクセス制限

ホームページのアクセス制限を設定します。

現在の設定内容

|        |                  |
|--------|------------------|
| ディレクトリ | public_html/test |
| タイトル   | 制限のあるページ         |

新規許可ユーザ追加

|       |                          |
|-------|--------------------------|
| ユーザ名  | <input type="text"/>     |
| パスワード | <input type="password"/> |

追加

アクセス制御 ユーザの解除

|        |                              |
|--------|------------------------------|
| ユーザ(1) | <input type="checkbox"/> nsk |
|--------|------------------------------|

解除

タイトル変更

|      |                      |
|------|----------------------|
| タイトル | <input type="text"/> |
|------|----------------------|

変更

## 8.4 アクセス制限設定の解除

1. ディレクトリを選択し、「解除」ボタンを押します。

### ホームページアクセス制限

ホームページのアクセス制限を設定します。

|        |           |
|--------|-----------|
| 新規設定   |           |
| ディレクトリ | ※ 選択して下さい |
| タイトル   |           |

新規作成

|        |                  |
|--------|------------------|
| 設定変更   |                  |
| ディレクトリ | public_html/test |

変更・追加

解除

2. 設定内容が表示されますので「解除」ボタンを押してください。

### ホームページアクセス制限

ホームページのアクセス制限を設定します。

現在の設定内容

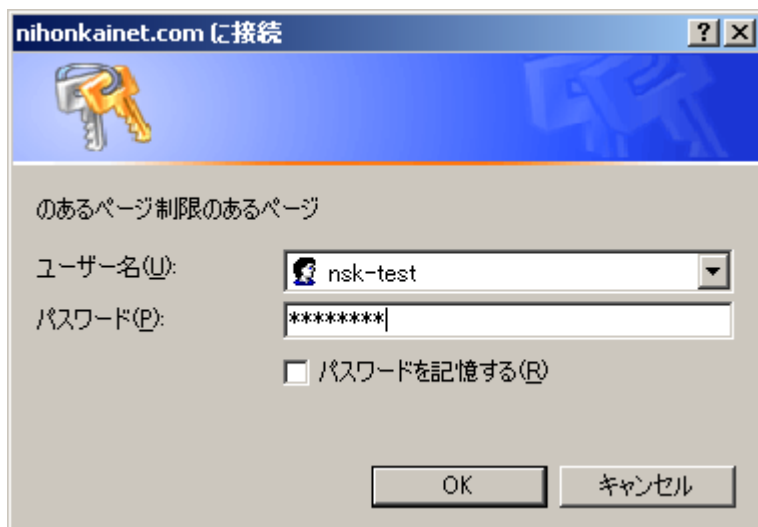
|        |                  |
|--------|------------------|
| ディレクトリ | public_html/test |
| タイトル   | 制限のあるページ         |

アクセス制御自体

解除

## 8.5 パスワードのかかったディレクトリへのアクセス方法

1. ブラウザにアクセス制限を設定した URL へアクセスします。
2. 下図のダイアログが表示されますので、設定したユーザー名とパスワードを入力し、「OK」ボタンを押します。



3. 入力したユーザー名とパスワードに間違いが無ければ、ページが表示されます。
4. 間違っている再度上記の画面が表示されますが、3 回間違えると下記の画面がブラウザに表示されます。



## 9 モバイルコース専用

### 9.1 ホームページの URL アドレスについて

URLアドレスは <http://ドメイン名/> となります。

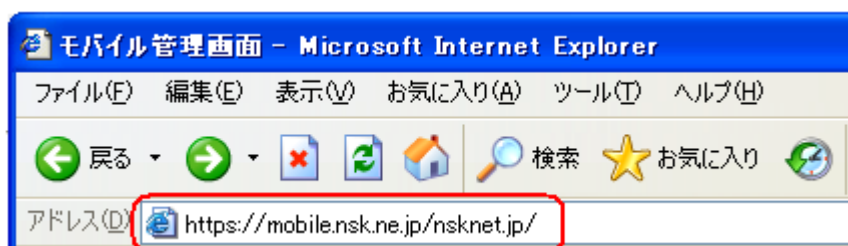
※ 「ドメイン名」には、お申込みいただいたドメイン名 (nsknet.jp など) が入ります。

### 9.2 モバイル管理画面へのログイン

1. ブラウザソフト (Internet Explorer 等) を起動し、URL アドレス欄に

<https://mobile.nsk.ne.jp/お客様ご利用ドメイン名/> と入力し、Enter キーを押します。

例) <https://mobile.nsk.ne.jp/nsknet.jp/> (ドメイン名が nsknet.jp の場合)



2. モバイル管理画面が表示されましたら、「レンタルサーバーサービス登録証」に記載されている管理画面ログイン用ユーザ ID を『ユーザ ID』欄に、パスワードを『パスワード』欄にそれぞれ入力し、「ログイン」ボタンを押します。

#### モバイル管理画面

ユーザID、パスワードを入力してログインしてください。

ユーザID

パスワード

3. ログイン後、画面左側がメニュー画面、画面右側が操作画面となります。操作したいメニューを左画面より選択してください。モバイル管理画面内の詳しい操作方法については、各ページ右上にある「ヘルプ」ボタンを参照してください。

メニュー画面

### メニュー

ログイン:一般ユーザ

---

★ユーザメニュー★

▽パスワード変更

---

★サイト基本メニュー★

▽基本情報変更

▽デザイン・色変更

---

★ページ管理★

▽トップページ

▽新着情報

▽サブページ1(未使用)

▽サブページ2(未使用)

▽サブページ3(未使用)

▽サブページ4(未使用)

---

★ログアウト★

操作画面

### モバイル管理画面

左のメニューから処理を選択してください。

4. 操作を終了する場合は、メニュー画面の「ログアウト」ボタンを押してください。

★ログアウト★

## 10 エクストラコースご利用について

### 【プログラムの注意事項】

- プログラムファイルの拡張子を .cgi とし実行権を設定することにより CGI が利用可能になります。
- プログラムファイルの拡張子を .php とすることにより php が利用可能になります。

以下におもなプログラムのパスを示します。

| 提供言語等                | パス                                  |
|----------------------|-------------------------------------|
| perl                 | /usr/bin/perl                       |
| PHP                  | /usr/local/php-(PHP のバージョン)/bin/php |
| sendmail (postfix 版) | /usr/local/sbin/sendmail/           |